

やまなしの福祉



第2回やまなしボランティアフェスティバル

—南アルプス市櫛形総合公園— 日頃活躍しているボランティアや市民活動団体が集まり、活動の発表や交流を深めました。

特集 地域福祉活動計画

主な記事

- 福祉人材センターニュース 4
- 平成16年度上半期求人・求職の動向
ほっとすぽっと 6
- ・みのぶジュニアコーラス
まちからむらから 7
- ・塩山市・笛吹市
お知らせ 8
- ・共同募金にご協力を 8

ふれあいネットワーク

発行 山梨県社会福祉協議会

住所 〒400-0005 甲府市北新一丁目2-12

電話 055(254)8610

FAX 055(254)8614

http://www.y-fukushior.jp/

地域ぐるみで安心生活

特集

地域福祉活動計画



やまなしボランティアフェスティバルでの一コマ

わが国の社会状況は、かつての伝統的な地域の相互扶助機能が弱体化し、地域住民相互の社会的つながりも希薄化しています。高齢化社会の到来、成長型社会の終焉、産業の空洞化、景気の低迷など社会環境がめまぐるしく変化する中で、出生率の低下、自殺やホームレスの急増、家庭内暴力、凶悪な殺人事件、犯罪の低年齢化など新たな問題が深刻化しています。こうした中、地域で安心して生活できる社会の実現に向けた取り組みが、市町村や市町村社協を中心に進められています。今月号では「地域福祉活動計画」について紹介します。

個人の問題、地域で共有

地域福祉の目標

地域の中には様々な問題や不安を抱えた人がいます。例えば、お年寄りにはちょっとした段差につまずいても大きなけがにつながる危険性といつ

も隣り合わせに暮らしていかなければなりませんし、一人暮らし世帯では助けを求めるのも容易ではありません。た

また核家族化により、初めての子育ての難しさを相談できる相手がいない親たちは、子育てに対する不安を感じ、

一人では解決できない問題を行政や地域住民全てが共有し、地域の中において様々な人が「協働」しながら問題に取り組み、解決への支援をしていくことが地域福祉の目指すところです。

住民参加が基本

地域福祉計画と地域福祉活動計画

地域福祉の推進は、社会福祉法（第4条、第107条、第108条）に定められています。地域の様々な問題を住民から直接意見を聞き、問題を整理し支援するための方策をまとめたものが「地域福祉計画」と「地域福祉活動計画」です。

前者は市町村が行うもので、行政計画でありながら、福祉サービスにおける個人の尊厳の保持を基本に見据えて、自己決定、自己実現の尊重、自立支援など住民などによる地域福祉推進のための参加や協力を立脚して策定されるものです。後者は市町村社協が住民、地域において社会福祉に関する者、社会福祉を目的とする事業（福祉サービス）を経営する者に呼びかけて策定する

地域福祉の推進を目的とした民間の活動・行動計画です。地域福祉計画と地域福祉活動計画は、地域福祉推進の理念・方向性は同一のものであり、一体的な計画策定が望まれます。これまでの福祉計画はどちらかというと行政主体型でしたが、社会福祉法の規定による地域福祉計画の特徴は、策定過程に住民の意思を反映させること、つまり「住民参加」を基本としていることが最大のポイントです。

更に昨今、毎日のように報道されている凶悪な犯罪事件は、私たちの身近な場所でも起こるようになり、引き起こす要因も複雑化しています。これらは、地域社会のつながりが希薄化するのと比例するように起こり、問題解決には地域ぐるみの取り組みが求められていると見られます。

行政と民間が力を合わせ

住民の計画作り支援

職員の資質向上を目指す

県社協の役割

住民参加による福祉のまち

づくりは、社協設立以来、活動の基本方針として取り組まれてきました。地域福祉計画

づくりは、社協設立以来、活動の基本方針として取り組まれてきました。地域福祉計画

づくりは、社協設立以来、活動の基本方針として取り組まれてきました。地域福祉計画

づくりは、社協設立以来、活動の基本方針として取り組まれてきました。地域福祉計画

策定へ住民意向調査

南アルプス市

6町村が合併した南アルプス市社協では、現在、地域福祉活動計画を策定中です。

策定委員は14名で、市在住の学生、高齢者など役職にとらわれず選出し、積極的に関わっているところがポイントです。

現在、各地域においては住民座談会の開催や社協職員が直接お宅を訪問してヒヤリングを行

うなど、地域福祉担当だけでなく、職員全員で取り組んでいます。

また組織や事業の運営方法につ

いて、全職員にアンケート調査を実施。現状の課題から問題解決まで幅広い意見がだされ、地域福祉活動計画と併せて社協強化計画も策定中です。

同市社協の斉藤さんは「新市社協として地域福祉に取り組む方向性を見定め、地域福祉の推進に全職員一丸となって取り組んでいきたい。小地域での事業の取り組み

がポイントになりますね」と話しています。



計画策定に向けた話し合い

計画を基に施策実施へ

甲府市

平成16年3月、行政の地域福祉計画策定と同時に社会福祉法改正後、県内では最も早く甲府市社協で地域福祉活動計画が策定されました。

この計画は「地域コミュニティの再生・福祉のまちづくりプラン」と「個性を大切に、共に支え合う地域づくり」の2つを地域福祉活動の指針とし、市民一人ひとりがいきいきと健やかに暮らせるまちづくりを目指しています。

市民懇談会や市民4000人にアンケート調査を実施したほか、民生

委員代表者・障害者団体代表者・地区社協代表者などによるワークショップにおいて課題を掘り起こし、10の基本目標を設定。

地域福祉活動計画は、民生委員児童委員、地区社協など1800人に配布。すでに2つの地区社協では、福祉マップづくりに取りかかるなど、いよいよ計画から実施へと移行しています。

今後は評価委員会を立ち上げ、Plan（計画）→Do（実践）→See（評価）の方向ですすめていきます。



甲府市地域福祉活動計画

甲府市社会福祉協議会

画が法定化されたことで、社協活動の重要性はより一層高まりました。

活動計画の策定には市町村社協が事務局となり、住民が主体的に関わり計画的に取り組ま

ちろん、地域で活躍するポラ

主體的に関わり計画的に取り組ま

ちろん、地域で活躍するポラ

主體的に関わり計画的に取り組ま

ちろん、地域で活躍するポラ

主體的に関わり計画的に取り組ま

ちろん、地域で活躍するポラ

主體的に関わり計画的に取り組ま

ちろん、地域で活躍するポラ

主體的に関わり計画的に取り組ま

ちろん、地域で活躍するポラ

主體的に関わり計画的に取り組ま

ンティアやNPOとの連携を図り、地域住民のコーディネート役として力を発揮することと期待が寄せられます。

本会では住民自身が計画作りに力を発揮し、それをコーディネートする市町村社協の

資質を向上するための支援を行って

6月に開催した「地域福祉推進のための住民参加手法研

修会」では住民座談会を例に

あげ、グループワークを行い、市町村社協職員のスキルアップを図りました。

計画づくりは住民が望ま

ちの姿を目指し、一人ひとりが主役となって取り組むことが必要です。

そして計画づくりをひとつの機に、ともに支え合う地域

社会の力強いネットワークを築いていきましょう。

あげ、グループワークを行い、市町村社協職員のスキルアップを図りました。

計画づくりは住民が望ま

ちの姿を目指し、一人ひとりが主役となって取り組むことが必要です。

そして計画づくりをひとつの機に、ともに支え合う地域

社会の力強いネットワークを築いていきましょう。

福祉人材センターニュース

平成16年度第2回
福祉ワークガイダンス

福祉職場への就労を希望する方や福祉の仕事に関心のある方を対象に、直接求人者と面談を行う「福祉ワークガイダンス」を開催します。参加

費は無料・定員なし

■日程 平成16年12月3日

(金)午後1時開場(受付は

正午から)

■会場 アピオ甲府(中巨摩

郡昭和町西条3600)

■内容

・合同面接コーナー

・種別施設相談

コーナー

・福祉のしごと

なんでもコーナ

・ハローワーク

相談コーナー

・関係機関相談

コーナー

・福祉人材登録

コーナー

・資料コーナー

教員免許にかかわる

「介護等体験」要綱配布

小中学校教諭の普通免許状

取得希望者に、社会福祉施設

等での「介護体験」が義務付け

られ、本会が体験受け入れ調

整を行っています。

平成16年度は620人を超

える学生が体験しています。

受け入れ施設各位のご協力に

感謝します。

平成17年度は1月上旬に各

学校あてに実施要綱を配布。

同月中に各社会福祉施設 あ

て、受け入れの協力依頼を行

う予定です。

引き続き県内社会福祉施設

の皆様のご協力をお願いしま

す。

■内容

小学校及び中学校教諭の普

通免許状取得希望者で、県内

所在の大学、短大在籍者等が

対象です。また首都圏等大都

市にある大学、短大に在籍す

る本県出身学生で、帰省のう

え体験することを希望する人

も対象とします。

体験日数は昨年と同様5日

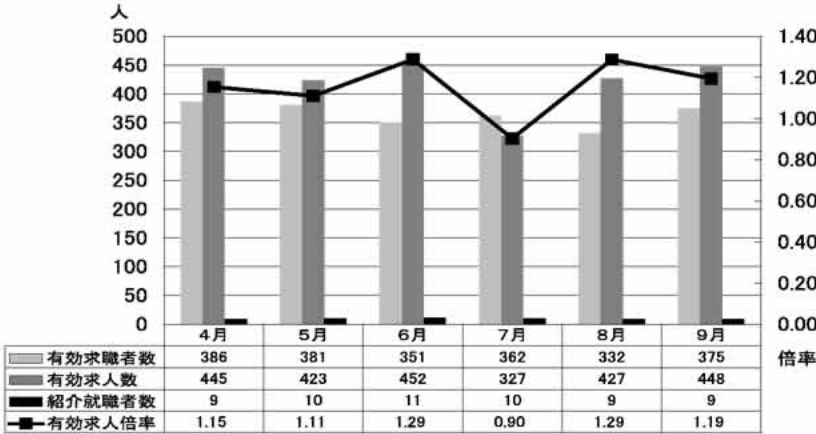
間(連続)です。施設への体

験協力費、および事務費とし

て、一人当たり一万円が必要

となります。

平成16年度(上半期)求人求職者状況 平成16年9月30日現在



平成16年度(上半期)求人求職の動向

老人福祉分野からの求人が多く、中でも、訪問介護事業所やグループホームからの求人が増加傾向にあります。

有効求人倍率は軒並み1倍を超えていますが、パートや期間限定での求人が多く、正規での就労が難しい状況が依然続いています。

福祉のしごとについての相談、
福祉施設の経営相談は

社会福祉法人 山梨県社会福祉協議会

山梨県福祉人材センター
TEL.055(254)8654

★最新の求人情報は

福祉人材テレホンサービス★
TEL.055(254)2942
ふくしに

〈相談受付時間〉 午前9時～午後5時
(土・日曜日、祭日は休み)

〒400-0005 山梨県甲府市北新1-2-12
山梨県福祉プラザ4階

財団法人 山梨日日新聞厚生文化事業団

サポートします
やまなしの福祉

〒400-8505 甲府市北口2-6-10 ☎055-231-3106

求人情報

(平成16年10月25日現在)

求人票番号	施設種別	求人職種	雇用形態	勤務地	募集人数	資格要件 (◎必須 ○いずれか必須 △望む)	年齢
0160124	知的障害者更生施設(入所)	生活指導員	正 規	甲府市	2	△介護福祉士	20~40
0160127	特別養護老人ホーム	看護 師	正 規	増穂町	1	○看護師○准看護師	不問
0160128	知的障害者居宅介護等事業	ホームヘルパー	バ ー ト	南アルプス市	3	○ヘルパー2級○介護福祉士	不問
0160133	老人デイセンター	看護 師	正 規	甲府市	1	○看護師○准看護師	23~50
0160138	特別養護老人ホーム	介護職員	常勤(1年)	南アルプス市	2	△ヘルパー2級	20~45
0160140	痴呆対応型共同生活介護	介護職員	正 規	南アルプス市	2	◎ヘルパー2級△介護福祉士	20~50
0160149	保育 所	保育 士	正 規	甲府市	1	◎保育士	20~40
0160150	特別養護老人ホーム	介護職員	正 規	甲斐市	2	△介護福祉士△ヘルパー1級△ヘルパー2級	20~45
0160154	特別養護老人ホーム	介護職員	非 常 勤	南アルプス市	1	○介護福祉士○ヘルパー2級	20~35
0160159	老人居宅介護事業	看護 師	バ ー ト	甲斐市	2	○看護師○准看護師	20~55
0160160	老人居宅介護事業	ホームヘルパー	バ ー ト	甲斐市	10	◎ヘルパー2級	~59
0160162	老人居宅介護事業	介護支援専門員	正 規	甲斐市	2	◎介護支援専門員	~59
0160163	老人居宅介護事業	介護職員	バ ー ト	甲斐市	5	◎ヘルパー2級	~59
0160165	通 所 介 護	介護支援専門員	正 規	富士吉田市	2	◎介護支援専門員	~59
0160167	通 所 介 護	ホームヘルパー	バ ー ト	富士吉田市	10	◎ヘルパー2級	
0160168	通 所 介 護	看護 師	バ ー ト	富士吉田市	2	○看護師○准看護師	20~55
0160170	老人居宅介護事業	介護支援専門員	正 規	甲府市	2	◎介護支援専門員	~59
0160171	老人居宅介護事業	ホームヘルパー	バ ー ト	甲府市	2	◎ヘルパー2級	~59
0160177	特別養護老人ホーム	介護職員	常勤(1年)	中道町	1		20~40
0160186	特定施設入所者生活介護	看護 師	正 規	甲府市	1	○看護師○准看護師	20~60
0160188	特定施設入所者生活介護	栄養 士	バ ー ト	甲府市	1	◎栄養士△ヘルパー2級	20~60
0160190	特定施設入所者生活介護	介護職員	バ ー ト	甲府市	1	○介護福祉士○ヘルパー2級○ヘルパー1級△介護支援専門員	20~60
0160192	痴呆対応型共同生活介護	介護職員	正 規	甲府市	2	○介護福祉士○ヘルパー1級○ヘルパー2級△介護支援専門員	18~60
0160193	痴呆対応型共同生活介護	介護職員	バ ー ト	甲府市	2	○介護福祉士○ヘルパー1級○ヘルパー2級△介護支援専門員	18~60
0160194	訪 問 介 護	その他	常勤(1年)	甲府市	1	○ヘルパー1級○介護福祉士	不問
0160195	訪 問 介 護	ホームヘルパー	バ ー ト	甲府市	5	◎ヘルパー2級△ヘルパー1級△介護福祉士	不問
0160205	老人保健施設	看護 師	正 規	甲府市	1	○看護師○准看護師	20~50
0160206	居宅介護支援事業	介護支援専門員	正 規	甲府市	1	◎介護支援専門員	25~45
0160207	訪 問 介 護	ホームヘルパー	バ ー ト	甲府市	10	◎ヘルパー2級△介護福祉士△看護師	不問
0160208	訪 問 介 護	ホームヘルパー	バ ー ト	甲府市	10	◎ヘルパー2級△介護福祉士△看護師	不問
0160209	児童養護施設	児童・少年指導員	正 規	塩山市	1	○保育士○児童指導員	20~28
0160212	特別養護老人ホーム	介護職員	正 規	牧丘町	3	○介護福祉士○社会福祉主事	20~30
0160218	身体障害者療護施設	介護職員	正 規	中道町	2	△介護福祉士	~25
0160221	訪 問 介 護	ホームヘルパー	バ ー ト	甲府市	20	◎ヘルパー2級△介護福祉士	~62
0160224	老人デイセンター	看護 師	バ ー ト	南アルプス市	2	○看護師○准看護師	不問
0160226	身体障害者療護施設	看護 師	正 規	勝沼町	1	○看護師○准看護師	不問
0160227	通 所 介 護	介護職員	正 規	甲府市	3	○介護福祉士○ヘルパー1級○ヘルパー2級	20~50
0160228	通 所 介 護	看護 師	バ ー ト	南アルプス市	1	○看護師○准看護師	~45
0160231	身体障害者療護施設	作業療法士	正 規	中道町	1	◎作業療法士	21~
0160234	訪 問 介 護	介護支援専門員	正 規	甲府市	2	◎介護支援専門員	25~50
0160235	在宅介護支援センター	生活相談員	バ ー ト	韮崎市	1	◎社会福祉主事△社会福祉士△介護支援専門員	不問
0160237	通 所 介 護	看護 師	正 規	甲府市	3	○看護師○准看護師	不問
0160241	特別養護老人ホーム	看護 師	正 規	北社市	1	○看護師○准看護師	不問
0160242	訪 問 介 護	介護支援専門員	正 規	甲府市	2	◎介護支援専門員	20~60
0160243	訪 問 介 護	ホームヘルパー	正 規	甲府市	3	◎ヘルパー2級△ヘルパー1級△介護福祉士	不問
0160244	訪 問 介 護	介護支援専門員	正 規	甲府市	2	◎介護支援専門員	20~60
0160245	訪 問 介 護	ホームヘルパー	バ ー ト	甲府市	5	◎ヘルパー2級	不問
0160246	特別養護老人ホーム	介護職員	バ ー ト	南アルプス市	1	○介護福祉士○ヘルパー2級	20~50
0160247	訪 問 介 護	ホームヘルパー	正 規	甲府市	1	○介護福祉士○ヘルパー1級○ヘルパー2級	30~50
0160248	保 育 所	保育 士	バ ー ト	笛吹市	1	◎保育士	20~40
0160249	特別養護老人ホーム	看護 師	正 規	甲府市	1	○看護師○准看護師	25~45
0160250	特別養護老人ホーム	介護職員	正 規	甲府市	2	○介護福祉士○ヘルパー2級	20~45
0160252	保 育 所	保育 士	バ ー ト	南アルプス市	1	◎保育士	不問
0160253	知的障害児通園施設	保育 士	バ ー ト	市川大門町	1	◎保育士◎児童指導員	不問
0160254	痴呆対応型共同生活介護	介護職員	バ ー ト	甲府市	3	△ヘルパー2級	不問
0160255	痴呆対応型共同生活介護	介護職員	バ ー ト	甲府市	2	△ヘルパー2級	不問
0160256	痴呆対応型共同生活介護	介護職員	バ ー ト	甲府市	1	△ヘルパー2級	不問
0160257	特別養護老人ホーム	生活指導員	正 規	南アルプス市	1	○社会福祉主事	不問
0160259	知的障害者更生施設(入所)	生活支援員	正 規	都留市	1	○ヘルパー2級	20~35
0160260	訪 問 介 護	看護 師	正 規	甲府市	3	○看護師○准看護師	不問
0160261	訪 問 介 護	看護 師	非 常 勤	甲府市	1	○看護師○准看護師	不問
0160262	知的障害者更生施設(入所)	生活指導員	臨 時	牧丘町	1		20~30
0160264	知的障害者更生施設(入所)	介護職員	非 常 勤	韮崎市	2	△保育士△ヘルパー2級△介護福祉士	20~50
0160265	身体障害者居宅介護事業	ホームヘルパー	バ ー ト	甲斐市	2	○介護福祉士○ヘルパー2級	18~40
0160266	痴呆対応型共同生活介護	介護職員	非 常 勤	甲斐市	1	△ヘルパー2級	不問
0160267	保 育 所	保育 士	非 常 勤	甲府市	2	◎保育士	21~40
0160268	通 所 介 護	介護職員	バ ー ト	甲斐市	2		18~45
0160269	総合施設	介護支援専門員	正 規	甲府市	2	◎介護支援専門員	25~40
0160270	総合施設	ホームヘルパー	正 規	甲府市	2	○ヘルパー1級○ヘルパー2級△介護福祉士	21~50
0160271	知的障害者更生施設(入所)	生活指導員	バ ー ト	鰐沢町	3	△社会福祉主事△小学校教諭△ヘルパー2級	20~35
0160272	保 育 所	保育 士	バ ー ト	甲府市	2	◎保育士	不問
0160273	身体障害者療護施設	介護職員	常勤(1年)	甲府市	2	△介護福祉士△ヘルパー2級	20~40
0160275	保 育 所	保育 士	バ ー ト	勝沼町	2	◎保育士	20~60
0160277	訪 問 介 護	ホームヘルパー	バ ー ト	勝沼町	1	○介護福祉士○ヘルパー1級○ヘルパー2級	20~45
0160278	保 育 所	保育 士	バ ー ト	六郷町	1	○保育士○幼稚園教諭	20~55

この他、福祉関係の求人が105件あります。求人については、お気軽にご相談ください。 TEL 055-254-8654



みのぶジュニアコーラス

みのぶジュニアコーラスは今年で発足8年目を迎えた。2年前にはNPO（民間非営利団体）法人を取得、地域の合唱団として演奏やボランティアに積極的な活動を続けている。

同合唱団は町内でピアノ

教室を開く山本晴美さんを指導者に小中学生14人でスター

心の通じる合唱団が目標



歌の楽しさ知ってほしい

練習は町総合文化会館や公民館で月2回ほど行っている。活動が定着した今でこそ、各方面からの協力が得られるようになったが、かつては山本さんの奮闘が続いた。

そんな中で、山本さんは「大きな子が小さな子の面倒を見て指導する」システムを導入した。「大人はお膳立てをするだけです。できる限り

子供たちに任せることが、子どもたちの自主性を育てることにつながります」という。「音楽に触れる機会の少ない人たちに歌の楽しさを伝えたい」。山本さんが合唱団をつくった理念のひとつだが、演奏活動にも生かされている。毎年、11月の定期演奏会を中心に、各地でボランティアコンサートを開いている。病院や養護施設、老人福祉施設などでのコンサートのほか、福祉まつりやボランティアフェスティバル、県民

の日行事、平和音楽祭などへ積極的に参加している。年間の公演は13回ほどになる。現在、レパートリーは50曲ほど。童謡、流行歌、クラシックと幅広いが、基本はみんなの耳になじんだ曲、聞いてくれる人にわかりやすい曲を選ぶこと。

それも「歌を楽しむ」ことを第一に考えるからだ。「兄弟が声をそろえて歩きながら歌う、風呂場でハモる。そんな光景が浮かびます」。山本さんの変わらぬ願いである。

みんなの健康

「死の4重奏」

肥満、高血圧症、高脂血症、糖尿病が重なる心筋梗塞など危険が著しく高まるため、この4つは「死の4重奏」と言われています。

いずれもカロリーや塩分の過剰摂取等の食生活習慣、運動不足等生活習慣がその原因となります。原因となっている生活習慣を改善することにより、「死の4重奏」から逃れることが出来ると言われています。



言われています。

まず、その一歩として健康診断を受け、自分の健康状態を正確に知り、専門家のアドバイス等により、日頃の生活習慣を変えていくことです。「自分の身体は自分で守る」「病気になるてからでは遅い」今すぐに健康のための行動をおこしましょう。

(葦崎保健所)

リフォームで福祉住宅
快適で安心設計

株式会社 秩父建築設計事務所

甲府市富士見1丁目2-25
TEL055-251-5454 FAX055-251-6220
E-mail chichibu@peach.ocn.ne.jp

福祉関連各種大会・研修会・職場旅行等
お気軽にご相談ください。

名鉄観光 サービス株式会社

甲府営業所
〒400-0031 山梨県甲府市丸の内1-8-12 白木屋ビル内
Tel 055-228-3221 Fax 055-228-1457



笛 吹 市

玄米だとすぐ腐敗してしま
うため、ジュースの容器を再
利用して、玄米を入れたダン
ベル体操です。

その名も「玄米ニギニギ体
操（筑波大学 鈴木正成教授
考案）。長さ24センチ、幅7・5センチ
の布袋に玄米を入れたダン
ベル体操です。

特製ダンベルで お年寄りが体操

笛吹市春日居町では、16カ
所が高齢者のサロン活動が行
われています。中でも、お年
寄りの健康づくりのために行
われる一風変わった体操が話
題を呼んでいます。



います。

重さは1本250グラムで、高
齢者でも無理なく持つことが
できます。ダンベルづくり

ダンベル体操で
健康づくり
利用して
ペレット
状にした
ものをヤ
クルト販
売株式会
社から提
供しても
らい、玄
米の代わ
りとして
使用して

は地元ボランティアの協力も
あって、1900本を作成、サ
ロンの参加者に配られました。
体操の時間は15分。一定の
リズムに合わせダンベルの上
げ下げやストレッチを行い、
筋力のアップを図ります。
同市社協春日居支所の佐野
さんは「偶然、ラジオで体操
の事を聞いたのがきっかけで取
り入れました。介護保険制度
の導入により様々な福祉サー
ビスが提供される中で、まず
は体操で寝たきりにならない
元気な高齢者づくりに取り組
んでいきたい」と語ります。

塩 山 市



子育てサロンの様子

毎月第3火曜日、塩山市大
藤地区公民館に、生まれたば
かりのかわいらしい赤ちゃん
や就学前の元気な子供たちが
集まっています。今日は子育
てサロン「お母さんとチビッ

子の会」の開催日です。
サロンを始めたのは今年3
月。地元の主任児童委員が、
子育て中のお母さんや、子供
たちを応援しようと始めたの
地域が協力して
子育てを支援
がきっかけです。公民館から
場所の提供を受け、民生委員
らが案内チラシを直接各家庭
に配るなど、住民参加でサロ
ンを支援した結果、今では20
人の親子が通ってきます。
会場にはみんなで持ち寄っ
たおもちゃが並べられ、子供

たちはお友達と夢中になって
遊び、お母さんは日頃の子育
ての悩みなどを相談し合っ
ています。この日初めて参加した
母親は「子育ては初めてなの
で、先輩のお母さん方からい
ろいろ聞いていきたい」とサ
ロンへの期待を寄せています。
主任児童委員の堀川さんは
「大藤地区は山間部に位置し
た田舎まちですが、最近では
近所付き合いも薄くなりまし
た。サロン活動の目的は子育
て支援ですが、地域のつなが
りの強化にもなれば」と熱く
語ってくれました。

各種御会合承ります

 **ヘルクラシック**
甲府市丸の内1-1-17

TEL 055-253-4345



- 介護ベッド
- ステッキ、補聴器
- 寝装品
- 紙おむつ、おむつカバー
- 入浴機器、入浴用品
- 車いす、歩行器
- 床ずれ防止器、マット
- 便利/パジャマ、ねまき、下着類
- 尿器、ポータブルトイレ
- 健康器具類

**フランスベッド
メディカルサービス甲府支店**

☎(055)228-5050 FAX.055-223-0130 甲府市丸の内3-33-5

介護とチームワーク 村松成子



私は今年の1月から訪問介護の仕事をはじめたばかりのヘルパー1年生です。日々勉強の毎日を送っています。利用者さんが何をヘルパーに望んでいるのか、いち早く察知するには対話が大事です。しかし、限られた時間の中での仕事がたくさんあり、いから時間があっても足りない」とよく思います。そこに、この仕事の大変さを感じます。利用者さん宅を自分が訪問する前に、前回訪問したヘルパーの様子を聞いたり、自分が訪問した時の情報を同僚・上司・ケアマネジャーに伝えたりします。そうすることで、今日の利用者さんにとって何が一番必要かを頭に入れ、訪問の



手助けにすることができません。

事業所に帰り、職員間で情報を伝え合うことにより、利用者さんとのつながりもできていくような気がします。それによって、ほんの小さな危険信号も見逃さないようになりたいと思います。いろいろな問題も自分ひとりでは解決できません。先輩や同僚からアドバイスをもらいながら、ヘルパーの仕事の「大変さ」を「楽しさ」に変えられるようにしたいと思います。

私の目標は「高齢者をより一層きれいにしたい」ということです。私は以前、美容師をしていましたが、ヘルパーは刃物を使えないので、私の目標はすぐには達成できないでしょう。

一人ひとりの利用者さんに多くの職種の専門家が関わって成り立つ在宅福祉。これからもチームワークを大切にしたいと思います。

(笛吹市社会福祉協議会 御坂支所)

お知らせ

共同募金にご協力を

今年も10月1日から12月31日までの3カ月間、赤い羽根共同募金運動が実施されています。

共同募金は民間の福祉施設の備品購入費、福祉団体の活動費や広報紙などの発行、または市町村の社会福祉協議会が行う福祉運動会、給食サービス事業や子どものおそび場などの整備事業など、あらかじめ様々な福祉活動に必要な要望を聞き、「目標額(目安額)」をたてます。

今年度、山梨県内で最低これだけの資金が必要だという目標額は、1億9870万円です。皆様の温かいご協力をお願いいたします。

昨年度の山梨県の目標額は、201,000,000円実績額は、196,293,891円でした。詳しい内容については、下のアドレスよりご覧になれます。



新潟県中越地震災害地へ 県内社協職員ら10名派遣

本会では11月2日、関東ブロックの相互協定に基づいて、県社協や市町村社協職員ら第一陣10名を新潟県中越地震の被災地、新潟県十日町市災害ボランティアセンターに派遣しました。

被災地住民からのニーズ把握や、全国から集まるボランティアの受給調整などのコーディネート業務を行います。



第52回山梨県社会福祉大会を開催

10月27日、県民文化ホール大ホールにて第52回山梨県社会福祉大会を開催しました。大会の席上、社会福祉に貢献のあった方などに表彰状・感謝状が贈られました。

◎県知事表彰・感謝状

43名・7団体

◎県社協会長表彰・感謝状

195名・23団体

◎中央共同募金会感謝楯・感謝状 1名・3団体

記念講演では、特定非営利活動法人レスキューストックヤード代表の栗田暢之氏が「防災と地域福祉活動」と題し、地域における自主防災の大切さについて話しました。

第2回やまなしボランティアフェスティバルを開催

10月31日、南アルプス市柳形総合公園を会場に、第2回やまなしボランティアフェスティバルが開催されました。生き生きとつなげようボランティアの心(おもい)あつたか色のまちづくり…南アルプス市からをテーマに、県内からボランティアら8300人が参加。日頃のボランティア活動への心を伝え合いました。会場には乗馬体験、手話教室、紙芝居や模擬店も並び、終日歓声に包まれました。フイナールでは、来年開催予定の都留市にフェスティバルフックが引き継がれました。

(写真・表紙)